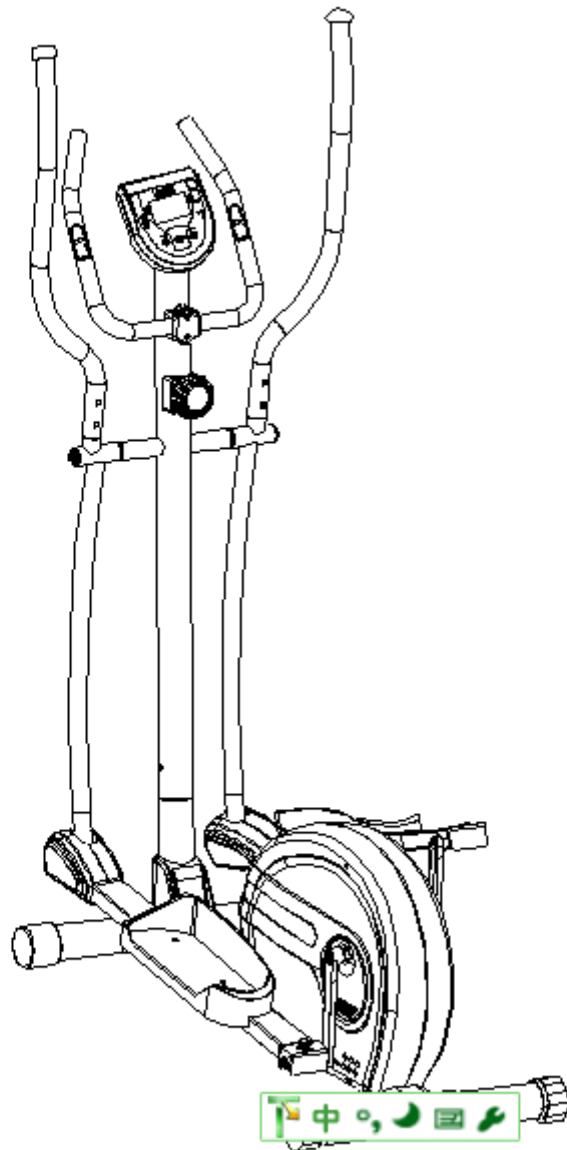
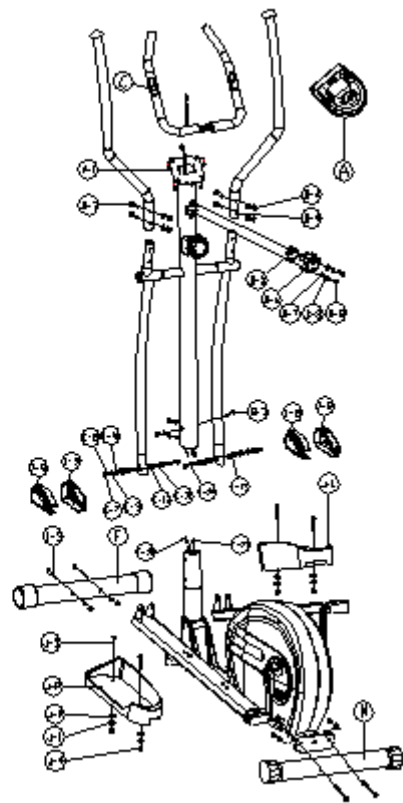
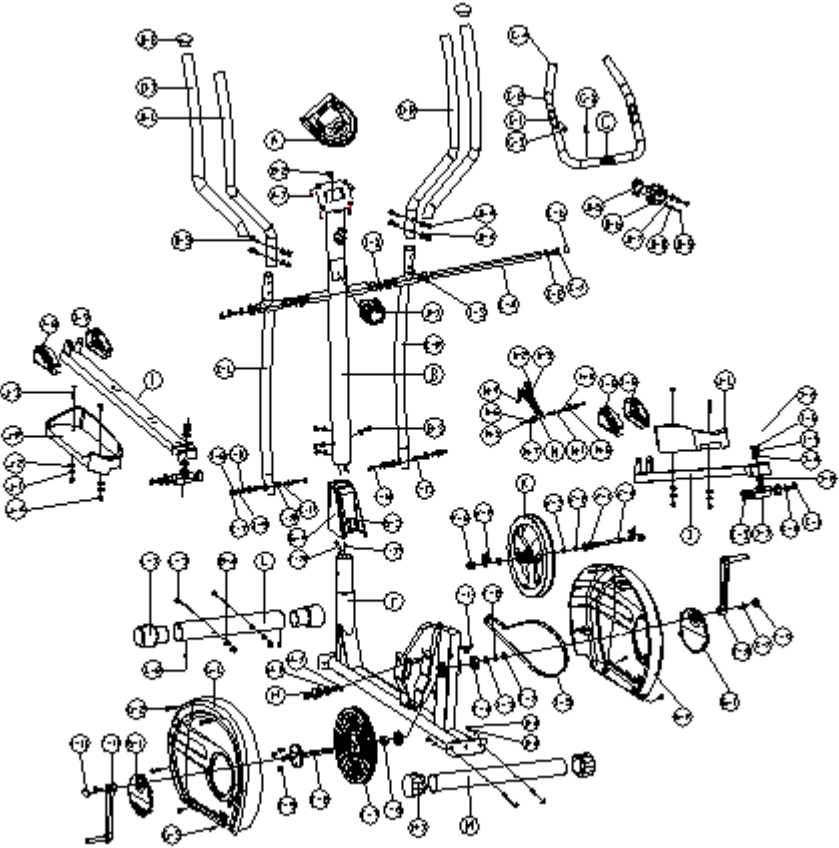


YT-210 NÁVOD K POUŽITÍ





Nákres rozložení přístroje



Seznam dílů a nářadí

Čís.	Popis	Ks	Čís.	Popis	Ks
A	Počítač	1ks	F-11	Paže čepice	2ks
A-1	šroub	4ks	F-12	Ovládací kabel napětí	1ks
B	Počítačový stožár	1ks	F-13	RPM snímač	1ks
B-1	Ovládací knoflík napětí	1ks	F-14	Šroub	1ks
B-2	Senzorový kabel	1ks	G-L/R	Kryt řetězu	1set
B-3	Šroub	4ks	G-1	Víčko	2ks
B-4	Zakřivená podložka	12 ks	G-2	Šroub	5ks
B-5	Svorka řídicí	1ks	G-3	Šroub	6ks
B-6	Kryt	1ks	G-4	Bota	1ks
B-7	Zajišťovací podložka	1ks	H	Mezikolo - válec	1ks
B-8	Plochá podložka	1ks	H-1	Plochá podložka	1ks
B-9	Šroub	2ks	H-2	Matic	1ks
C	Pevná řídicí	1ks	I	Montáž pedálu	1set
C-1	Snímač pulsů	2ks	I-1	Univerzální kloub	1ks
C-2	Pěnové rukojeti	2ks	I-2	Matic	2ks
C-3	Šroub	2ks	I-3	Zajišťovací podložka	2ks
C-4	Koncovka	2ks	I-4	Plochá podložka	2ks
C-5	Puls kabel	1ks	I-5	Plochá podložka	2ks
D-L/R	Pohybující se řídicí	1set	I-6	Víčko	1ks
D-1	Pěnové rukojeti	2ks	I-7	Víčko	1ks
D-2	Koncovka	2ks	I-8	Víčko	1ks
D-3	Vratový šroub	4ks	I-9	Víčko	1ks
D-4	Venec.matic	4ks	J-L/R	Pedál	1set
E-L/R	Nižší řídicí	1set	J-1	Zajišťovací podložka	4ks
E-1	Šroub	6ks	J-2	Plochá podložka	4ks
E-2	Plochá podložka	2ks	J-3	Šroub	4ks
E-3	Plastové puzdro	10ks	J-4	Matic	4ks
E-4	Riadidlá / zlom. náprava	1ks	K	Montáž setrvačnicku	1ks
E-5	Zvlněná podložka	2ks	K-1	Matic	3ks
E-6	Nylon .Matic	2ks	K-2	Průchodka	1ks
E-7	Matic	2ks	K-3	Průchodka	1ks
E-8	Plochá podložka	4ks	K-4	Náprava setrvačnicku	1ks
E-9	C klip	4ks	K-5	Pás set-up	1ks
E-10	Zvlněná podložka	2ks	K-6	Text. matic	2ks
E-11	Zvlněná podložka	2ks	L	Přední stabilizátor	1ks
E-12	Plastové puzdro	4ks	L-1	Doprní válec	2ks
E-13	Průchodka	2ks	L-2	Šroub	2ks
E-14	Šroub	2ks	L-3	Šroub	4ks
E-15	Nylon.Matic	2ks	M	Zadní stabilizátor	1ks
F	Hlavní rám	1set	M-1	Nivelační čepice	2ks
F-1	C klip	1ks	N	Magnet držáku	1ks
F-2	Plochá podložka	1ks	N-1	Náprava	1ks
F-3	Zvlněná podložka	1ks	N-2	Plastové umístění	1ks
F-4	Ložisko	2ks	N-3	Magnet	8ks
F-5	Pás	1ks	N-4	Pružina	1ks
F-6	Ložisko	1ks	N-5	Šestihranná šroub	2ks
F-7	Plastový hnací řemen	1ks	N-6	Zajišťovací podložka	2ks
F-8	Šachta /osa	1ks	N-7	Plochá podložka	2ks
F-9	Šestihranná šroub	3ks	N-8	C klip	2ks
F-10	Klika	1set	N-9	Zvlněná podložka	1ks

MONTÁŽNÍ NÁVOD

KROK 1

Spojte stabilizátor pomocí sešroubovací sůpravy šroubů (L-3) k rámu.

Přední stabilizátor s kladkou (F) je v předu a stabilizátor s vyrovnávacím uzávěrem (M) je v zadu.

KROK 2

Připevněte ramena pedálu (I) na kliky (F-10). Použijte šroub (E-1) a podložky (E-2) pro zajištění pedálu ramena (I). Pak spojte kryt šroubu (E-1) s uzávěrem. Dejte pravý pedál (JR) a levý pedál (JL) k pedálu paži. Pak pedály zajistěte 2 šrouby (J-3), pojistnou podložkou (J-1), podložkami (J-2) a maticemi (J-4) na pravé a levé straně .

KROK 3

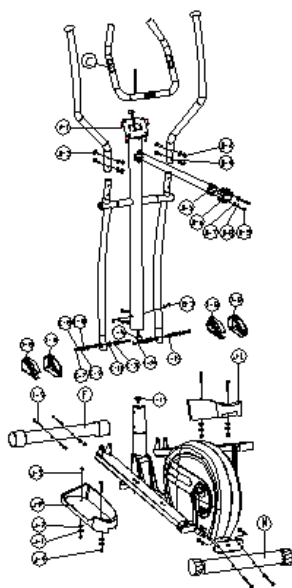
- A)** V případě potřeby, odstraňte všechny předinstalované pevné kovové části od krku hlavní základny.
- B)** Připojte nižší ovládací kabel napětí (F-12) z hlavní základny k hornímu regul. ovládacímu knoflíku napětí (B-1), který přichází ze spodní části stožáru (B).
- C)** Připojte spodní senzorový kabel – RPM snímač (F-13) z hlavní základny, k hornímu kabelu čidla (B-2) z dolní části stožáru (B).
- D)** Opatrně zastrčte případný přebytek délky kabelu do hrdla hlavní základny a posuňte počít.stožár (B) až do krku (montážní plochy) hlavní základny.
(Poznámka : Buďte velmi opatrní, aby žádné z kabelů při montáži nepřesahovaly). Srovnejte montážní otvory a připevněte stožár na hlavní základnu, pomocí (dříve nainstalované) 4 - Head Allen šrouby (B-3) a 4 - zakřivenou podložkou (B-4).

KROK 4

Připojte nižší řídítka (E - L / R), s plastovou objímkou (E-3), podložkou (E-2), šrouby (E-1) a nylon. maticí (E-6). Připojte nižší řídítka (E - L / R) a pedálove rameno (I), pomocí šroubu (E-14), podložkou (E-8), C-Klipem (E-9), zvlněnou podložkou (E-10), maticí (E-7), nylonovou maticí (E-15) a krytem (I-8).

KROK 5

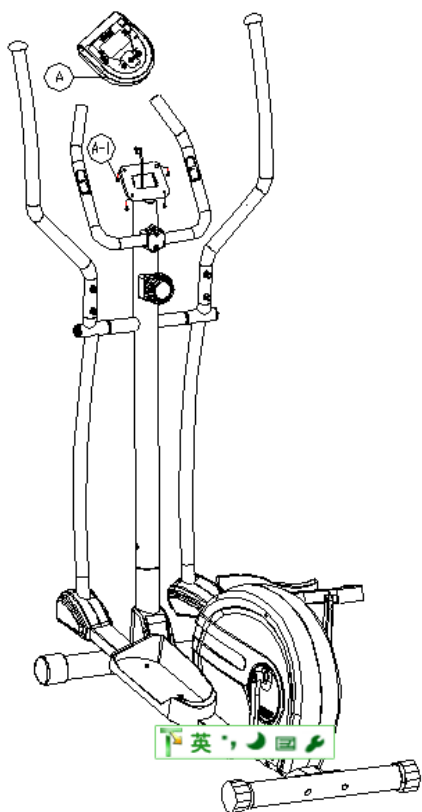
Nasadte pohybující se řídítka na pravé a levé paži do přijímající trubky řídítek pravé a levé dolní části. Železářské zboží se skládá ze šroubů (D-3), zakřivené podložky (B-4), venec.matice (D-4) na pravé a levé paže sestavy.



KROK 6

Dejte pevná řídítka (C) do konzole stožáru. Použijte plochou podložku (B-8), svorku řídítek (B-5), kryt (B-6), podložku (B-7), šroub (B-9) a pevně přimontujte řídítka (C).

KROK 7



A) Sejměte předinstalované montážní železářské části ze zadní části počítače.

B) Zasuňte konektor kabelu na horní snímač otáček, do kabelové zásuvky na zadní straně počítače.

Poznámka: Vyhněte se tahem (roztahování), kabelových svazků, aby počítač byl správně připojen.

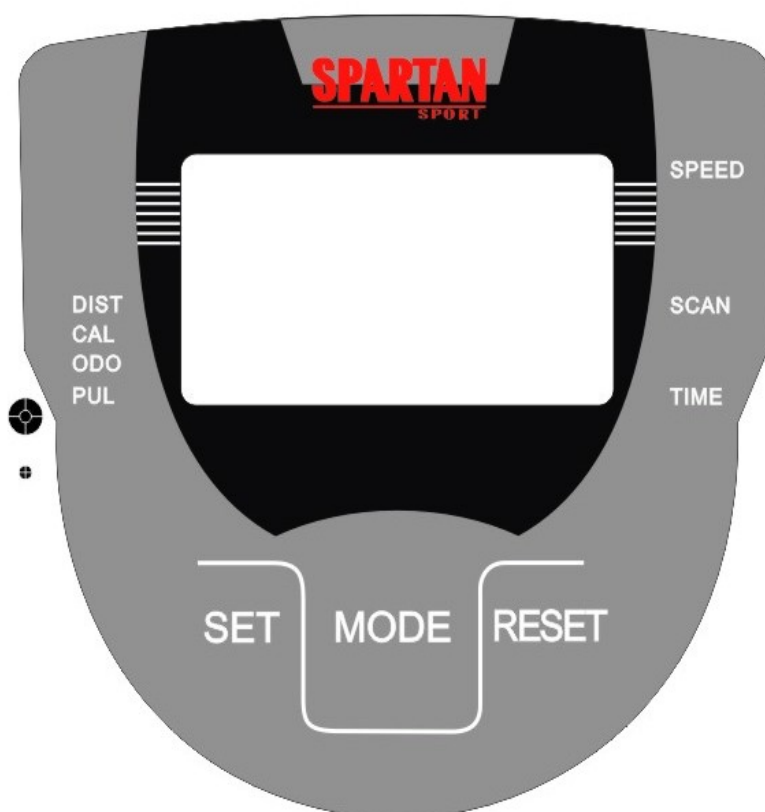
C) Připojte zástrčku řidítek srdeční frekvence do kabelové zásuvky na zadní části počítače.

D) Poté, co je správně provedené propojení, dejte přebytečný kabel dolů do stožáru a umístěte počítač (A) na montážní desku.

E) Zarovnejte desku s montážními otvory a zabezpečení počítače (A) k počítači pomocí stožáru 4 - (předinstalované) Truss upevňovacími šrouby (A-1).

Poznámka: Montážní plocha stožáru se bude lišit podle modelu. Skutečná instalace počítače může požadovat jen 2 šrouby, i to závisí od orientace děr montážní desky.

Některé modely nemohou být prodloužena.



Počítačový návod

SPECIFIKACE:

ČAS	00:00-99:59
RYCHLOST (SPD)	0,0-99.9KM / H (ml / h)
VZDÁLENOST (DIST)	0.00-99.99KM (ML)
KALORIE (CAL)	0,0-999.9KCAL
ODOMETER (ODO)	0,0-9999KM (ML)
PULS (PUL)	40 ~ 240BPM (tep za minutu)

Klíčové funkce:

MODE (SELECT / RESET): Toto tlačítko umožňuje vybrat a zamknout konkrétní funkci, kterou chcete.

Provozní postupy:

1. AUTO ON / OFF

System se aktivuje při stisknutí klávesy nebo při vstupu senzoru od snímače otáček.

System se automaticky vypne, jakmile rychlost má vstupní signál, nebo není stisknuto žádné tlačítko po dobu asi 4 minut.

2. RESET

Jednotka může být resetována při výměně baterie nebo stiskem tlačítka MODE 3 sekundy.

3. MODE

Chcete-li povolit SCAN nebo LOCK, a nechcete režim skenování, stiskněte tlačidlo MODE, kým ukazatel funkce, kterou chcete - začne blikat.

FUNKCE:

1. ČAS: Stiskněte tlačítko MODE pro nastavení funkce TIME (času). Celý tréninkový čas bude zobrazen.

2.SPEED: Stiskněte tlačítko MODE, dokud se ukazatel zastaví na SPEED (rychlost). Zobrazí se aktuální rychlost.

3.DISTANCE: Stiskněte tlačítko MODE, dokud se ukazatel zastaví na DIST (dálku). Vzdálenost každého cvičení se zobrazí.

4.CALORIE: Stiskněte tlačítko MODE, dokud se ukazatel zastaví na CAL (kalorie). Spálené kalorie se zobrazí při zahájení cvičení.

5.ODOMETER : Stiskněte tlačítko MODE, dokud se ukazatel zastaví na ODOMETER..Celková doba vzdálenosti bude zobrazena.

6.PULS : Stiskněte tlačítko MODE, dokud se ukazatel zastaví na PULSE (puls). Uživateli se zobrazí aktuální tepová frekvence v tepů za minutu (BPM). Dlaně rukou položte na obě kontaktní plošky (nebo dejte ucho-klip k uchu), a počkejte 30 sekund pro co nejpřesnější čtení.

SCAN: Automaticky zobrazí změny každé 4 sekundy.

BATERIE:

Pokud je nesprávné zobrazení na monitoru, prosím vyměňte baterie.

• **DŮLEŽITÉ BEZPEČNOSTNÍ INFORMACE ***

Dodržujte bezpečnostní pravidla, aby se předešlo zranění, nebo nehode.

1. **UCHOVÁVEJTE** trenažér mimo dosahu dětí, nedovolte, aby děti byly kolem při používání zařízení.
2. Nenoste volné oblečení, volné kalhoty nebo sukně při používání trenažeru.
3. Při jízdě vždy používejte obuv Bubber Sloe nebo boty na tenis.
4. Trenažér používejte vždy na tvrdém hladkém povrchu.
5. Maximální hmotnost uživatele je **110 KG**.
6. Brzdový systém trenažeru je závislý od rychlosti.
7. Trenažér používejte jen pro soukromé použití.
8. Před každým použitím se ujistěte, zda jsou všechny spojovací jednotky bezpečně utažené .

Pokud se vyskytne závada, okamžitě zanechte zařízení do servisu.

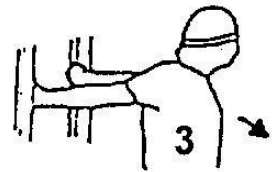
9. Brzdové obložení je nejvíce náchylné vůči opotřebením. Před použitím se ujistěte, že brzdové obložení je funkční.
10. Úroveň bezpečnosti zařízení může být zachována pouze tehdy, jeli pravidelně zkoumána na poškození a opotřebením.
11. Tento trenažér není určen pro léčebné / terapeutické účely.



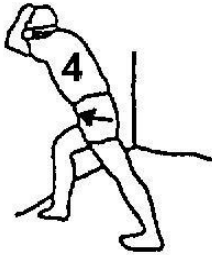
15 sekund



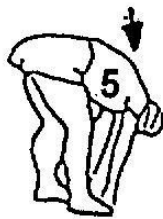
20 sekund



20 sekund



25 sekund



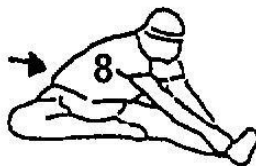
20 sekund



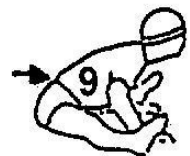
20 sekund



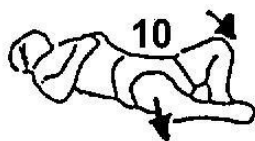
30 sekund



25 sekund pro každou nohu



30 sekund



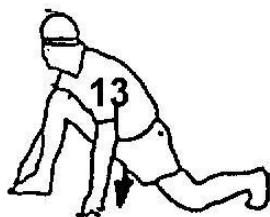
20 sekund



5 sekund x 3 krát



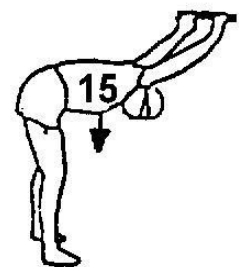
20 sekund



20 sekund pro každou nohu



5 krát



15 sekund