

## Suspension Scooter ROLLER

Termék száma: 2290

KÉRJÜK OLVASSA EL A MELLÉKELT HASZNÁLATI UTASÍTÁST A  
GYÁRTÓTÓL MÉG AZ ELSŐ HASZNÁLAT ELŐTT. MAXIMÁLIS  
TERHELHETŐSÉGE: **100 KG**

### Figyelmeztetés:

- a rollert csak fiatakorúak és felnőttek használhatják. Ez a termék nem játékszer, hanem egy sporteszköz, amely támogatja, fejleszti a fizikai állóképességet. Extrém használatra nem alkalmas, mint például ugratásokhoz, Ollies stb.... Ezt a Rollert semmi féle képpen ne használja agresszív módon, Skateparkban vagy ilyen helyeken.
- A roller csak egyenes, tiszta és száraz felületen, a közlekedési szabályok betartásával és, amennyire lehetséges távolságot tartva más közlekedőtől használatos.
- Ellenőrizze az általános törvényeket, fogadja meg azokat. Maradjon távol más járókelőtől vagy más közlekedőtől a nyílt utcán.
- Kizárólag egyenes, tiszta, száraz és akadálymentes területen használható. Egyenetlen felületet vagy futórácsot kerüljön mindig ki, amelyek rosszabb esetekben balesethez vezethetnek.
- Figyelem: mindig viseljen védőfelszerelést: csuklóvédőt, kesztyűt, térdvédőt, védősisakot és könyökvédőt.

### A roller használata:

- minden használat előtt és után: tartsa a kezét különösen nyitás-, és összecsuálás alkalmával a kormány fogantyúján vagy a fellépő felületen, hogy megakadályozza a keze becsípődését. Ügyeljen rá, hogy minden zár jól bekattanjon, zárodjon.
- Ellenőrizze, hogy a kormánymechanizmus az Önnek megfelelő magasságban helyezkedjen el, a csavarok szorosságát, és azt, hogy a kormány merőlegesen viszonyuljon az első kerékhez. Ellenőrizzen minden összekötő mechanizmust: a féket, a gyorsoldó/záró mechanizmust, és a tengelyt, hogy jól be legyenek állítva, ne legyenek sérültek. Ezenkívül a csapágyat.
- használat közben: mindkét kezével fogja a kormány fogantyúit, amikor a rollerre fellép, majd lökje el magát a lábával, hogy előre fele guruljon. A kezdésnél legyen nagyon óvatos.
- **Fékezés:** a fék leghátul található és használnia kell, ha a rollert le akarja

fékezni. Javasoljuk a féket lépésenként igénybe venni, egy nagyobb csúszás megelőzése céljából, amely egyensúlyvesztéshez is vezethet. A fék alapanyaga Alumínium vagy más fém, ezáltal egy gyorsabb fékezés alkalmával felmelegszik az. **A féket megfogni, megérinteni a használat ideje alatt és a használat után TILOS.** Mindig viseljen cipőt rollerezéshez. Ajánljuk, hogy hosszú nadrágot és hosszú ujjú felsőt viseljen, a sérülések megelőzése céljából, amely egy esés következtében keleztekezhet. Ez a roller szállítási kötéllal van felszerelve, amelyet mindig ellenőrizni kell, hogy ne zavarja, akadályozza a használatot, vagy nehogy balesetet okozzon rollerezés közben. Ez a termék nem rendelkezik reflektorral vagy lámpával és ponosan ezért **TILOS** rossz látásviszonyok mellett vagy sötétben használni.

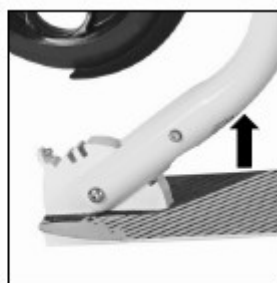
### Utasítások a kinyitáshoz és összecsukáshoz

- rollert mindig csak egy személy nyithaja szét vagy csukhatja össze.
- Ügyeljen rá, hogy az ujjait nehogy a hajlatokba vagy a zárómechanizmusba becsípje.
- Ellenőrizze, hogy a zárómechanizmus mindig jól be legyen kattintva az arra kijelölt helyen.

**Lépés 1:** működtesse a gombot és húzza egyidejűleg a fémdarabot, hogy a kormányt fel tudja húzni, azaz kinyitni. Hajtsa ki/fel a kormányoszlopot, míg a golyó a gombban, be nem kattant a helyére.

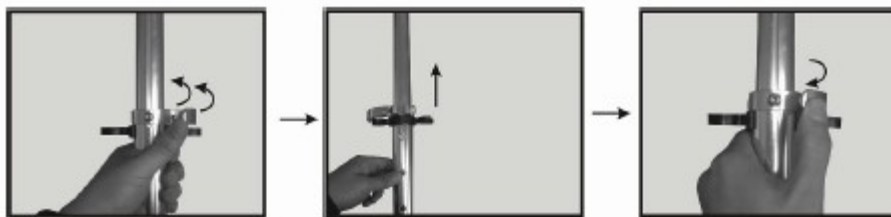


a



b

**Lépés 2:** a gyorskioldót kinyitni és a kormányoszlopot kihúzni, ameddig a Zár be nem kattant rendesen. Utána a gyorsoldót a kormányon visszazárni. A gyorsoldó záróerősségének beállításához a tartó csavart kell erősebben meghúzni vagy kioldani, azaz nem olyan erősen meghúzni.



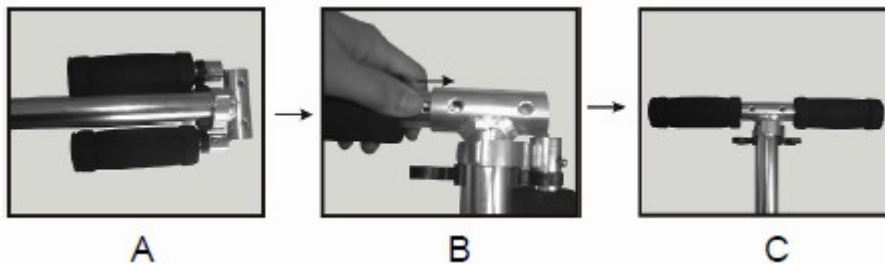
A

B

C

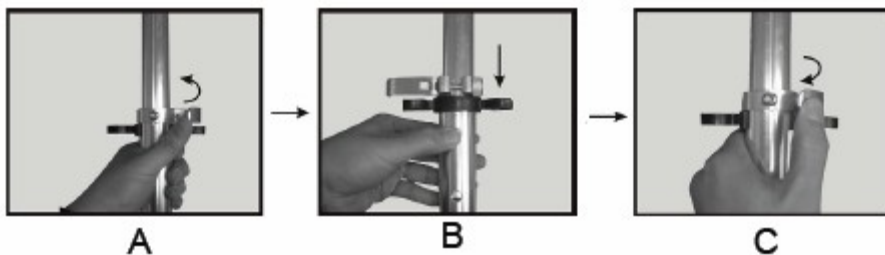
**Lépés 3:** a fogantyúkat a kormányba illeszteni, majd betolni, amíg a zár be nem kattant. A fogantyúk igazításához az alsó fogókapcsot csavarozzuk ki. Miután hozzáigazítottuk

az első kerékhez a fogíntyúkat, utána vissza kell csavaroznunk a fogókapcsot.



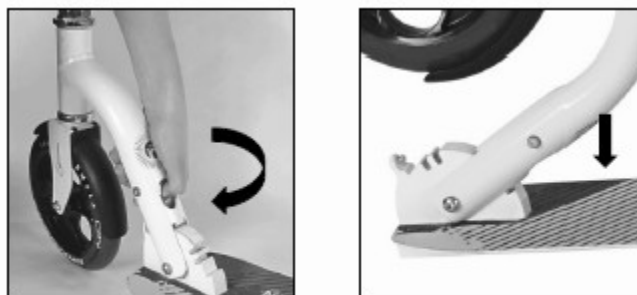
### **Összecsukás lépés 1:**

Oldja ki a gyorszárát, majd tolja be a kormányrudat és végezetül a felső kormánydarabot hajtsa lefelé.



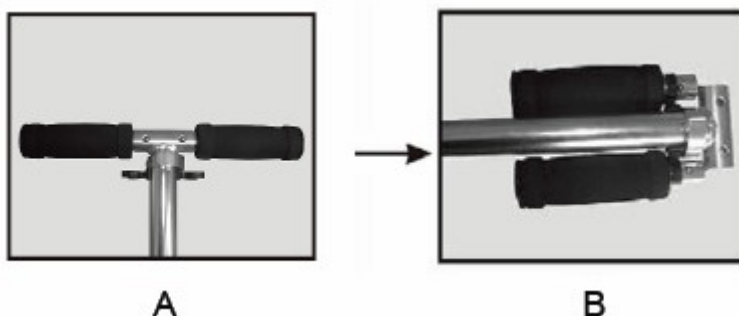
### **Lépés 2:**

az összecsukáshoz használja a gombot, amelyet a képen is mutatunk, és húzza egyidejűleg a fémdarabot, hogy a kormányoszlopot le tudja hajtani. A gomb automatikusan beugrik a zárópontba, amikor a kormányoszlop teljesen be van hajtva.



### **Lépés 3:**

a zárat benyomni, és a fogantyúkat behúzni, ahogy azt a kép is mutatja.



**NE FELEDKEZZEN EL RÓLA, HOGY A KORMÁNYCSAVAROKAT  
RENDSZERESEN MEGHÚZZA, HOGY A TENGELY VAGY AZ ANYA NE  
VESSZEN EL!!!**

## **Ápolás és karbantartás**

### **A biztonság érdekében ajánljuk a rendszeres ápolást!**

Tengely: rollerezés közben kerülje a vizes, olajos vagy homokos területeket. A tengely sérülhet.

A tengely ápolásaként ellenőrizze rendszeresen a kerekek könnyen-mozgathatóságát. Ehhez fordítsa a rollert a fejére és kézzel tekerje a kerekeket. Ha a kerekek nem forognak egyszerűen, akkor ki kell szerelni a kereket és ellenőrizni kell azt. Utána a keréktengelyt kell kioldani, majd a tengelyt lehúzni és utána a kereket kiszerezni. Végezetül mindkét készletet óvatosan kinyomni. Abban az esetben, ha tengely sérült vagy törött, azonnali cserét ajánlunk. Ha semmi sérülés nem látható tapasztalható rajta, akkor be kell csak olajozni őket. Ehhez még egy száraz ronggyal az olajat, a port vagy a szennyeződést távolítsuk el, majd megint olaj vagy Spray vagy egy éjszakán keresztül áztatás lehet segítségünkre. ( a tárolóházat többször olajba forgatni, majd végezetül pihenni, állni hagyni)

Ezután a tengelyt, a tárolóházat és végezetül a kerekeket is szereljük vissza a rollerbe. A másik keréknél is ugyanígy kell eljárni rendszeresen.

Kerekek: a kerekek egy idő elteltével elhasználódnak és érdes felületen való használat következtében lyukak keletkeznek rajta. Mindenekelőtt a hátsó kerék, amelyre a fék is hatással van. Több órás fékezés után, fenn áll a lehetőség, hogy a hátsókerék elformálódik. A kerek rendszeres ellenőrzést igénylenek és szükség esetén biztonsági okokból teljes cserét is javaslunk.

Változtatás a terméken: az eredeti terméken semmi féle képpen ne változtasson semmit, eltekintve a leírásban szereplő karbantartási tényektől.

Anyák, tengely és más biztonsági önzáró: ezeket is rendszeresen ellenőrizni kell. Ezek egy idő elteltével meglazulhatnak, ezért mindig meg kell őket húzni. Abban az esetben, ha ezeket már nem lehetséges rendeltetés szerűen meghúzni, használni, akkor mindet ki kell cserélni újra. Saját biztonsága érdekében kérjük a rendszeres ellenőrzést!!!!