

Airsurfer

Biztonsági tanácsok

Fontos tanácsok szülőknek:

Ez a használati utasítás fontos információkat tartalmaz. A gyermeke biztonságáért maga a felelős. Javasoljuk, bizonyosodjon meg róla, hogy a gyermek a biztonsági és használati szabályokat megértette, tudomásul vette.

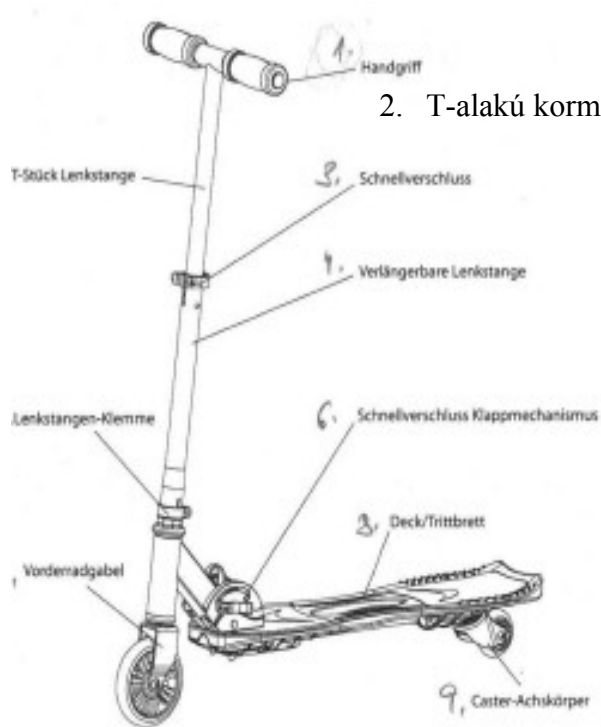
Figyelmeztetés

A használata a gúroló sportszereknek nagyon veszélyes tud lenni. Esetlegesen elveszítheti az egyensúlyát, ezáltal a földre eshet, megsérülhet. Kerülje a sérüléseket azáltal, hogy védőfelszerelést visel (kar-, könyök-, térdvédő és sisak). Kérjük figyelmesen és elővigyázatosan vezessen.

- Viseljen mindig védőfelszerelést az Airsurfer használata közben.
- A feszes, kényelmes cipő viselete is nagyon fontos.
- Használja az Airsurfer-t csak az arra megfelelő felületeken, amik egyenesek és szárazak. Kerülje a közlekedést kavicsos vagy zúzott köves úton.
- Figyeljen a változó útburkolatokra, mert az Airsurfer hirtelen lefékezhez ezáltal.
- Ne vezessen szürkületben, rossz látásviszonyok mellett és sötétben.
- Kerülje a nem egyenes útfelületeket és a útburkolatváltozásokat.
- A helyes összeszerelés érdekében, mindenképpen szülői segítség szükséges.
- Ügyeljen rá, hogy a közlekedési szabályoknak megfelelően vezessen, közlekedjen.
- Legyen tekintettel a gyalogosokra és más közlekedőkre, mint a biciklizőkre stb.
- 8 évesnél fiatalabb gyermekeket mindig figyelemmel kell tartania az Airsurfer használata közben.
- Többszöri szétszerelés vagy karbantartási ellenőrzés után az alátétek, anyák és a csavarok sérülhetnek akár használhatatlanná válhatnak. Ezen részeket kérjük azonnal kicserélni.

Még a START előtt

Vegye ki az egyes darabokat a csomagolás dobozából. Távolítsa el a védőcsomagolást. Ellenőrizze a tartalmat; karcolások keletkezhetnek a szállítás során vagy hiányozhatnak darabok. Az Ön Airsurfer-je direkt a gyárban lett csomagolva, így semmilyen kár nem keletkezhetett, akkor sem ha a csomagolás sérült!!



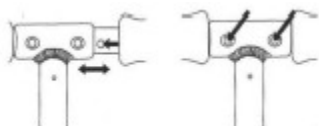
2. T-alakú kormánycső

1. Fogantyú
3. Gyors zárókapocs
4. Hosszabbítható kormánycső
5. Kormány csíptető
6. Gyorskapocs az összecusúkáshoz
7. Elülső kerékvilla
8. Álló felület/deszka
9. Caster-tengelytest

Szerelés

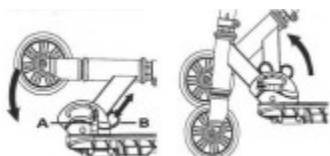
Fogantyú a kormányra

1. Nyomja meg a nyomógombot a jobb és bal oldali fogantyún és tolja a fogantyúburkolatot a t-alakú kormánydarab végeire.
2. Ellenőrizze, hogy a nyomógombok rendeltetés szerű bekattanását.



Az Airsurfer szétnyitása és összecusúkása

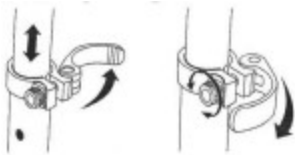
1. Az összecusúzó mechanizmus kioldásához, tartsa egy kézzel az alsókormány kapcsa és a gyorsorító emelő között (A). Rakja egy lábát az Airsurfer-re. Nyomja a gyorsoldó emelöt kifelé, majd húzza a piros retesz emelöt (B) felfelé.
2. Hajtsa a kormányt felfelé, míg ez ki nem nyílik. A kormánynak egyenesen és magasan (a nekünk megfelelő magasságban) kell állnia.



Megjegyzés: Ha a feszültség a gyorsfeszítő-emelőnél nagy vagy túl laza, akkor a kerékanyákat kicsit ki kell engedni, vagy ráhúzni. Figyeljen rá, hogy az emelő/kar mindig összecusúkva vagy kihajtvva legyen. A gyorsfeszítő-emelő biztosítja a csukásmechanizmust.

A kormány magasságának beállítása

1. A kormány magasságának beállításához ki kell oldanunk (kihajtani) a gyorskapcsot a kormányrúdon. Nyomja be a nyomógombot és húzza a T-alakú kormánytestet olyan magasra, amilyen Önnek vagy gyermekének megfelelő. Ennek rögzítéséhez zárja vissza a gyorskapcsot (behajtani).
2. A feszültség a gyorskapocsnál is állítható. A kerékanyát az ellenkező irányba tekerve oldjuk azt. Az az optimális beállítás, ha szabad kézzel is állítani tudunk rajta.



Használati és kezelési tanácsok

Kerekek és kerékház

Normális körülmények között a kerék és a ház nem szorul karbantartásra. A tulajdonos felelőssége a rendszeres karbantartása és mindenkor ellenőrzése az Airsurfer-nek: kerekek használódottsága, tengely és a csapágyház. Ha a kerekek elkezdenek kicsit kilengeni, lazulni az azt jelenti, hogy cserére szorul. Pótolja a rászoruló darabokat eredeti, gyári hozzátartozókkal. A gyakori használat következtében keletkezett károkért, elhasználódottságért (kerék, kerékraktár) nem áll módunkban garanciát nyújtani.

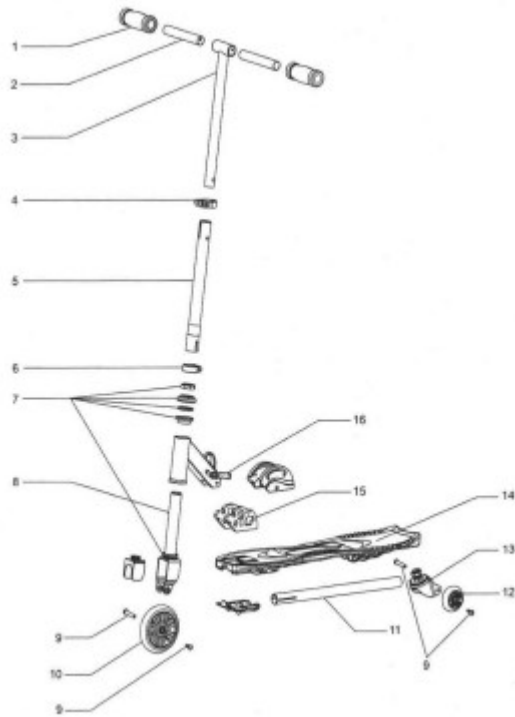
Az Airsurfer tisztítása

A szennyeződés és piszkok eltávolítása tiszta vízzel és ronggyal történik. Ne használjon semmiféle tisztító-, vegyszert, mert ez károsíthatja az Airsurfer felületét. Alkoholtartalmú vagy bázisú tisztítószer használata sem ajánlott!

Hogyan használjuk az Airsurfer-t

Fogja az Airsurfer-t szorosan a kormány fogantyújánál. Lépjen az egyik lábával az állófelületre. A másik láb a földön van. Guruljon az Airsurfer-rel előre, hátra; ezáltal ellenőrizze mennyire érzi kellemesen és biztonságosan magát. Ha felkészült a STARTRA, akkor lökje el magát egy lábbal a földtől és kezdjen gurulni. Ha hozzászokott a sebességhez, a speciális Airsurfer lehetővé teszi a sebességtartását, így nem kell többet magunkat a földtől eltonlí. A „legyezés” az Airsurfer farával történik és ez mozgatja a „faruszonyt” előre. Ezenkívül az Airsurfer lehetővé teszi, hogy a kanyarban Drifteket csináljunk, mint a jégen. A Driftezéshez dőljön a hátsó lépőfelületre a kanyarban. A Driften foka attól függ, hogy milyen gyors a sebességünk és milyen távol hajolt/dölt a kanyarban.

Az Airsurfer részeinek listája



1. EVA-markolat fogantyú
2. Fogantyúnak a csöve
3. T-alakú kormánycső
4. Gyors zárókapocs
5. Állítható kormánycső
6. Kormányrögzítő kapocs
7. Vezér csapágy
8. Elülső kerékvilla
9. Kerékhez csavar
10. 125mm-es elsőkerék
11. Heg-cső
12. 64mm-es hátsokerék
13. Caster-tengelytest
14. Álló felület/deszka
15. Összecsukható mechanizmus
16. Gyorszáró kapocs összecsukáshoz

