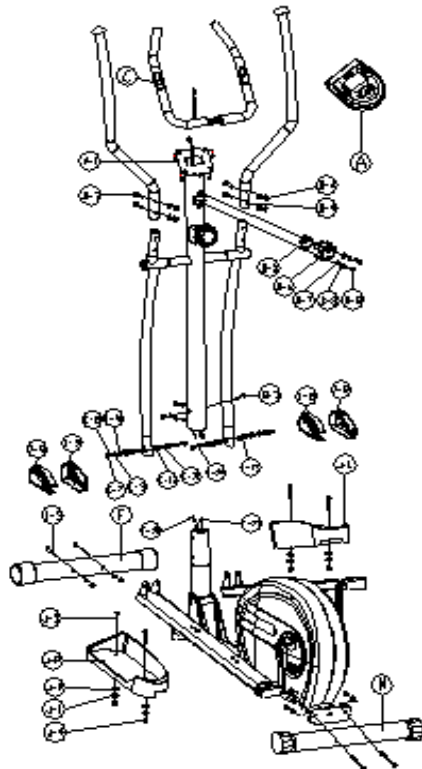
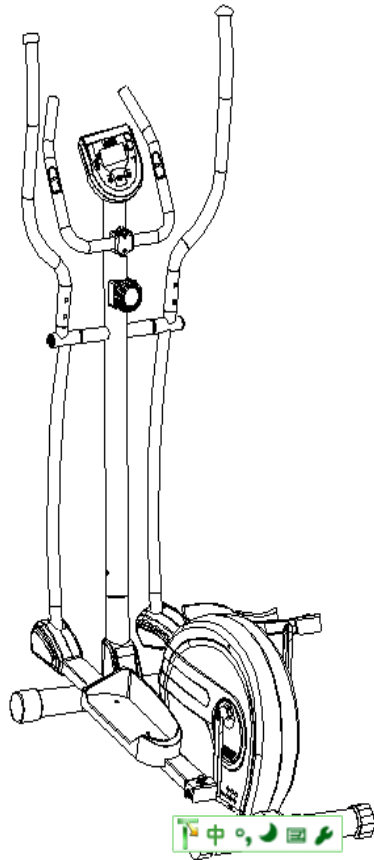
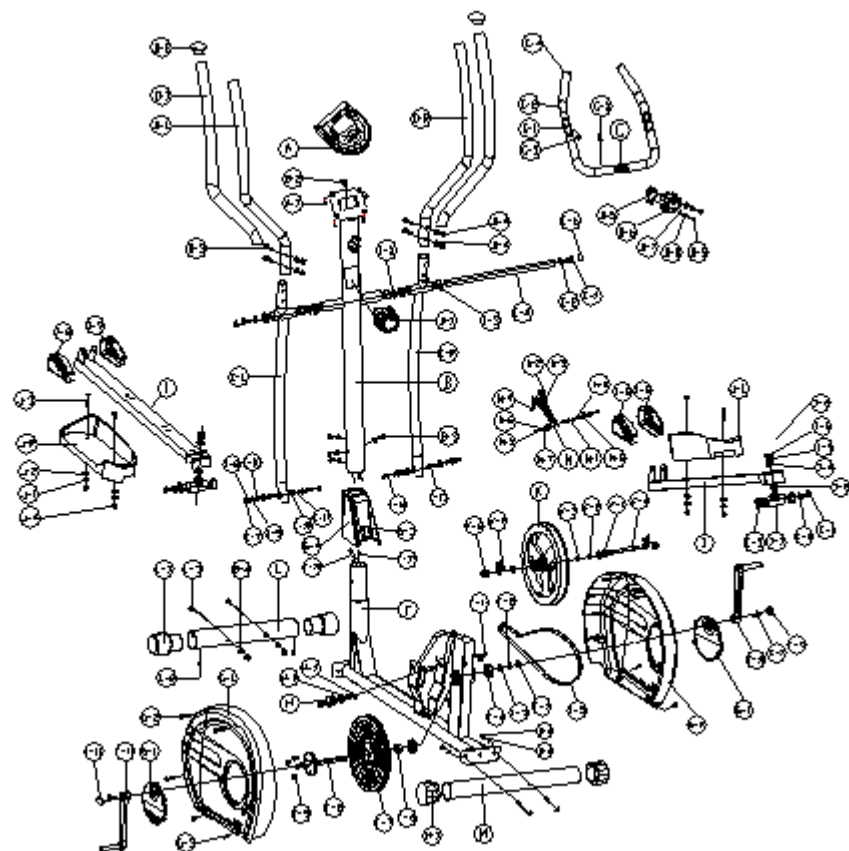


YT-210 NÁVOD NA POUŽITIE



Nákres rozloženia prístroja



Zoznam dielov a náradia

Čís.	Popis	Ks	Čís.	Popis	Ks
A	Počítač	1ks	F-11	Paže čepice	2ks
A-1	šroub	4ks	F-12	Ovládací kabel napětí	1ks
B	Počítačový stožár	1ks	F-13	RPM snímač	1ks
B-1	Ovládací knoflík napětí	1ks	F-14	Šroub	1ks
B-2	Senzorový kabel	1ks	G-L/R	Kryt řetězu	1set
B-3	Šroub	4ks	G-1	Víčko	2ks
B-4	Zakřivená podložka	12 ks	G-2	Šroub	5ks
B-5	Svorka řídicítek	1ks	G-3	Šroub	6ks
B-6	Kryt	1ks	G-4	Bota	1ks
B-7	Zajišťovací podložka	1ks	H	Mezikolo - válec	1ks
B-8	Plochá podložka	1ks	H-1	Plochá podložka	1ks
B-9	Šroub	2ks	H-2	Matice	1ks
C	Pevná říditka	1ks	I	Montáž pedálu	1set
C-1	Snímač pulsů	2ks	I-1	Univerzální kloub	1ks
C-2	Pěnové rukojeti	2ks	I-2	Matice	2ks
C-3	Šroub	2ks	I-3	Zajišťovací podložka	2ks
C-4	Koncovka	2ks	I-4	Plochá podložka	2ks
C-5	Puls kabel	1ks	I-5	Plochá podložka	2ks
D-L/R	Pohybující se říditka	1set	I-6	Víčko	1ks
D-1	Pěnové rukojeti	2ks	I-7	Víčko	1ks
D-2	Koncovka	2ks	I-8	Víčko	1ks
D-3	Vratový šroub	4ks	I-9	Víčko	1ks
D-4	Venec.matice	4ks	J-L/R	Pedál	1set
E-L/R	Nižší říditka	1set	J-1	Zajišťovací podložka	4ks
E-1	Šroub	6ks	J-2	Plochá podložka	4ks
E-2	Plochá podložka	2ks	J-3	Šroub	4ks
E-3	Plastové puzdro	10ks	J-4	Matice	4ks
E-4	Riadidlá / zlom. náprava	1ks	K	Montáž setrvačnicku	1ks
E-5	Zvlněná podložka	2ks	K-1	Matice	3ks
E-6	Nylon .Matice	2ks	K-2	Průchodka	1ks
E-7	Matice	2ks	K-3	Průchodka	1ks
E-8	Plochá podložka	4ks	K-4	Náprava setrvačnicku	1ks
E-9	C klip	4ks	K-5	Pás set-up	1ks
E-10	Zvlněná podložka	2ks	K-6	Text. matice	2ks
E-11	Zvlněná podložka	2ks	L	Přední stabilizátor	1ks
E-12	Plastové puzdro	4ks	L-1	Dopravní válec	2ks
E-13	Průchodka	2ks	L-2	Šroub	2ks
E-14	Šroub	2ks	L-3	Šroub	4ks
E-15	Nylon.Matice	2ks	M	Zadní stabilizátor	1ks
F	Hlavní rám	1set	M-1	Nivelační čepice	2ks
F-1	C klip	1ks	N	Magnet držáku	1ks
F-2	Plochá podložka	1ks	N-1	Náprava	1ks
F-3	Zvlněná podložka	1ks	N-2	Plastové umístění	1ks
F-4	Ložisko	2ks	N-3	Magnet	8ks
F-5	Pás	1ks	N-4	Pružina	1ks
F-6	Ložisko	1ks	N-5	Šestihránná šroub	2ks
F-7	Plastový hnací řemen	1ks	N-6	Zajišťovací podložka	2ks
F-8	Šachta /osa	1ks	N-7	Plochá podložka	2ks
F-9	Šestihránná šroub	3ks	N-8	C klip	2ks
F-10	Klika	1set	N-9	Zvlněná podložka	1ks

MONTÁŽNÝ NÁVOD

KROK 1

Spojte stabilizátor pomocou skrutkovacej súpravy skrutiek (L-3) k rámu.

Predného stabilizátora s kladkou (F) v predu a stabilizátor s vyrovnávacím uzáverom (M) v zadu.

KROK 2

Pripevnite ramená pedálu (I) na kľuky (F-10). Použite skrutku (E-1) a podložky (E-2) pre zaistenie pedálu ramena (I). Potom spojte kryt skrutky (E-1) s uzáverom. Dajte pravý pedál (JR) a ľavý pedál (JL) k pedálu paži. Potom pedále zaistíte 2 skrutkami (J-3), poistnou podložkou (J-1), podložkami (J-2) a maticami (J-4) na pravej a ľavej strane.

KROK 3

A) V prípade potreby, odstráňte všetky predinštalované pevné kovové časti od krku hlavnej základne.

B) Pripojte nižšiu ovládací kábel napätia (F-12) z hlavnej základne k hornému regul. ovládacímu gombíku napätia (B-1), ktorý prichádza zo spodnej časti stožiaru (B).

C) Pripojte spodnej sensorové kábel - RPM snímač (F-13) z hlavnej základne, k hornému kábla snímača (B-2) z dolnej časti stožiaru (B).

D) Opatrne zastrčte prípadný prebytok dĺžky kábla do hrdla hlavnej základne a

KROK 3

A) V prípade potreby, odstráňte všetky predinštalované pevné kovové časti z hlavnej základne.

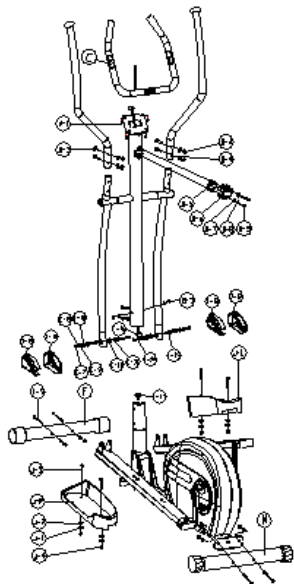
B) Pripojte nižší ovládací kábel napätia (F-12) z hlavnej základne k hornému regul. ovládacímu gombíku napätia (B-1), ktorý prichádza zo spodnej časti stožiaru (B).

C) Pripojte spodný sensorový kábel - RPM snímač (F-13) z hlavnej základne, k hornému káblu snímača (B-2) z dolnej časti stožiaru (B).

D) Opatrne zastrčte prípadný prebytok dĺžky kábla do hrdla hlavnej základne a posuňte počít. stožiar (B) až do krku (montážnej plochy) hlavnej základne.

(Poznámka: Buďte veľmi opatrní, aby žiadne z káblov pri montáži nepresahovali). Zarovnajte montážne otvory a pripevnite stožiar na hlavnú základňu, pomocou (vopred nainštalovaných) 4 - Head Allen skrutiek (B-3) a 4-zakrivenou podložkou (B-4).

	<p>Pripojte nižšie riadidlá (E - L / R), s plastovou objímkou (E-3), podložkou (E-2), skrutky (E-1) a nylon. maticu (E-6). Pripojte nižšie riadidlá (E - L / R) a pedálové rameno (I), pomocou skrutky (E-14), podložky (E-8), C-klip (E-9), zvlnenej podložky (E-10), matice (E-7), nylonovej matice (E-15) a krytom (I-8).</p>
	<p>KROK 5 5</p> <p>Nasadte pohybujúce sa riadidlá na pravej a ľavej paži do prijímajúcej rúrky riadidiel pravej a ľavej dolnej časti. Železiarsky tovar sa skladá zo skrutiek (D-3), zakrivenej podložky (B-4), matice (D-4) na pravej a ľavej paže zostavy.</p>



Dajte pevné riadidlá (C) do konzoly stožiaru. Použite plochú podložku (B-8), svorku riadidiel (B-5), kryt (B-6), podložku (B-7), skrutku (B-9) a pevne primontujte riadidlá (C).

A) V prípade potreby, odstráňte Všetky predinštalované pevné kovové časti od krku hlavnej základne

B) Pripojte nižší ovládací kábel napätia (F-12) z hlavnej základne k hornému regul. ovládacímu gombíku napätia (B-1), ktorý prichádza zo spodnej časti stožiaru (B).

C) Pripojte spodný sensorový kábel - RPM snímač (F-13) z hlavnej základne, k hornému káblu snímačov (B-2) z dolnej časti stožiaru (B).

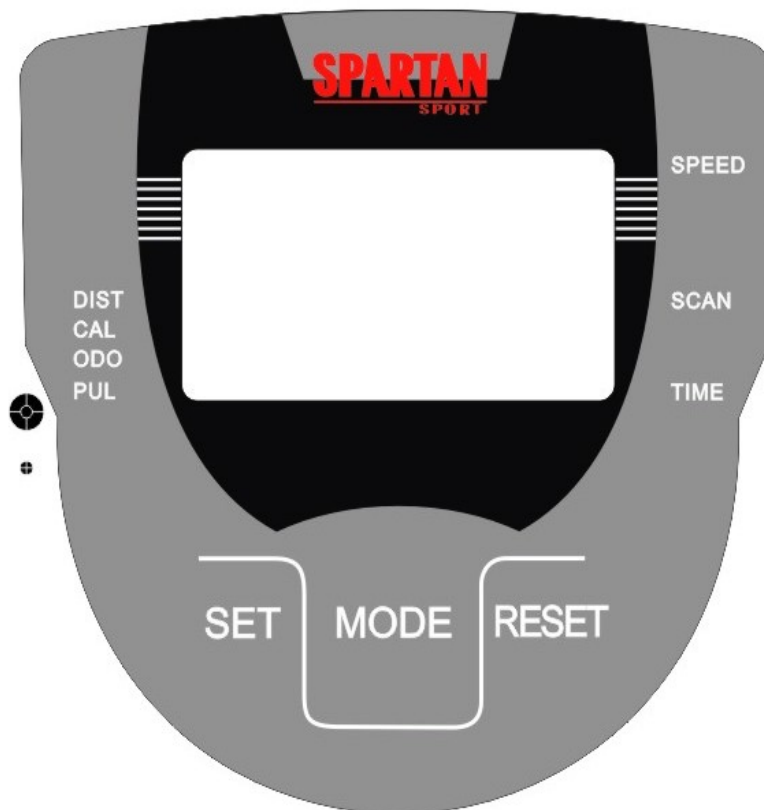
D) opatrne zastrčte dodatočný prebytok dĺžky kábla do hrdla hlavnej základne a posuňte počít.stožiar (B) až do krku (montážnej plochy) hlavnej základne.
(Poznámka: Buďte veľmi opatrní, aby žiadny z káblov pri montáži nepresahoval). Zarovnajte montážne otvory a pripevnite stožiar na hlavnú základňu, pomocou (Predtým nainštalovaných) 4 - Head Allen skrutiek (B-3) a 4-zakrivenej podložky (B-4).

A) V prípade potreby, odstráňte všetky predinštalované pevné kovové časti od krku hlavnej základne.

B) Pripojte nižšími ovládací kábel napätia (F-12) z hlavnej základne k hornému regul. ovládacímu gombíku napätia (B-1), Ktorý prichádza zo spodnej časti stožiaru (B).

C) Pripojte spodnej sensorové kábel - RPM snímač (F-13) z hlavnej základni, k hornému kábla snímačov (B-2) z Dolnej časti stožiaru (B).

D) opatrne zastrčte dodatočný prebytok dĺžky kábla do hrdla hlavnej základne a posuňte počít.stožiar (B) až do krku (montážnej plochy) hlavnej základne.
(Poznámka: Buďte veľmi opatrní, aby žiaden z káblov pri montáži nepresahoval). Zarovnajte montážne otvory a pripevnite stožiar na hlavnú základňu, pomocou (predinštalovaných) 4 - Head Allen skrutiek (B-3) a 4-zakrivenej podložky (B-4).



Počítačový návod

Specifikácie:

ČAS	00:00-99:59
RYCHLOST (SPD)	0,0-99.9KM / H (ml / h)
VZDÁLENOST (DIST)	0.00-99.99KM (ML)
KALORIE (CAL)	0,0-999.9KCAL
ODOMETER (ODO)	0,0-9999KM (ML)
PULS (PUL)	40 ~ 240BPM (tep za minútu)

Kľúčové funkcie:

MODE (SELECT / RESET): Toto tlačidlo umožňuje vybrať a zamknúť konkrétnu funkciu, ktorú chcete.

Prevádzkové postupy:

1. AUTO ON / OFF

System sa aktivuje pri stlačení klávesy alebo pri vstupe senzora od snímača otáčok.

System sa automaticky vypne, keď má rýchlosť vstupný signál, alebo nie je stlačené žiadne tlačidlo po dobu asi 4 minúty.

2. RESET

Jednotka môže byť resetovaná pri výmene batérie alebo stlačením tlačidla MODE 3 sekundy.

3. MODE

Ak chcete povoliť SCAN alebo LOCK, a nechcete režim skenovania, stlačte tlačítko MODE, kým ukazovateľ funkcie, ktorú chcete - začne blikať.

FUNKCIE:

1. ČAS: Stlačte tlačidlo MODE pre nastavenie funkcie TIME (času). Celý tréningový čas bude zobrazený.
 - 2.SPEED: Stlačte tlačidlo MODE, kým sa ukazovateľ zastaví na SPEED (rýchlosť). Zobrazí sa aktuálna rýchlosť.
 - 3.DISTANCE: Stlačte tlačidlo MODE, kým sa ukazovateľ zastaví na DIST (diaľku). Vzdialenosť každého cvičenia sa zobrazí.
 - 4.CALORIE: Stlačte tlačidlo MODE, kým sa ukazovateľ zastaví na CAL (kalórie). Spálené kalórie sa zobrazia pri začatí cvičenia.
 - 5.ODOMETER: Stlačte tlačidlo MODE, kým sa ukazovateľ zastaví na ODOMETER .. Celková doba vzdialenosti bude zobrazená.
 - 6.PULS: Stlačte tlačidlo MODE, kým sa ukazovateľ zastaví na PULSE (pulz). Používateľovi sa zobrazí aktuálna tepová frekvencia v tepoch za minútu (BPM). Dlane rúk položte na obidve kontaktné plošky (alebo dajte ucho-klip k uchu), a počkajte 30 sekúnd pre čo najpresnejšie čítanie.
- SCAN: Automaticky zobrazí zmeny každé 4 sekundy.

BATÉRIE:

Ak je nesprávne zobrazenie na monitore, prosím vymeňte batérie.

• **DÔLEŽITÉ BEZPEČNOSTNÉ INFORMÁCIE ***

Dodržiujte bezpečnostné pravidlá, aby sa zabránilo zraneniam, alebo nehode.

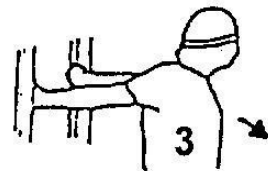
1. UCHOVÁVAJTE trenážer mimo dosahu detí, nedovoľte, aby deti boli okolo pri používaní zariadenia.
2. Nenoste voľné oblečenie, voľné nohavice alebo sukne pri používaní trenážeru.
3. Pri jazde vždy používajte obuv pevnú obuv alebo topánky na tenis.
4. Trenážer používajte vždy na tvrdom hladkom povrchu.
5. Maximálna hmotnosť užívateľa je 110 KG.
- 6.Brzdové siete trenážera sú závislé od rýchlosti.
7. Trenážer používajte len pre súkromné použitie.
8. Pred každým použitím sa uistite, či sú všetky spojovacie jednotky bezpečne utiahnuté.
Ak sa vyskytne porucha, okamžite zaneste zariadenie do servisu.
9. Brzdové obloženie je najviac náchylné voči opotrebovaniu. Pred použitím sa uistite, že brzdové obloženie je funkčné.
10. Úroveň bezpečnosti zariadenia môže byť zachovaná len vtedy, ak pravidelne kontrolujete poškodenie a opotrebovanie.
11. Tento trenážer nie je určený pre liečebné / terapeutické účely.



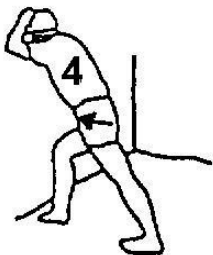
15 sekund



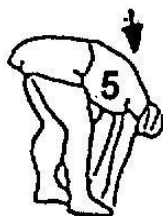
20 sekund



20 sekund



25 sekund



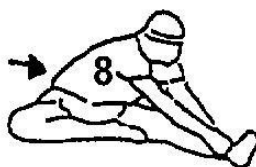
20 sekund



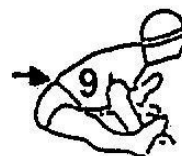
20 sekund



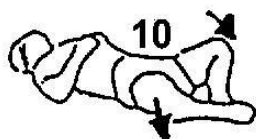
30 sekund



25 sekund pro každou nohu



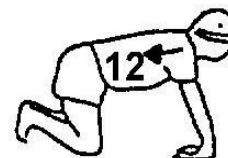
30 sekund



20 sekund



5 sekund x 3 krát



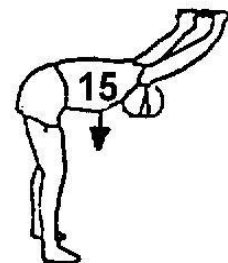
20 sekund



20 sekund pro každou nohu



5 krát



15 sekund