

Stunt Scooter

Výr. Číslo. 2289

stunt scooter

OWNER'S MANUAL



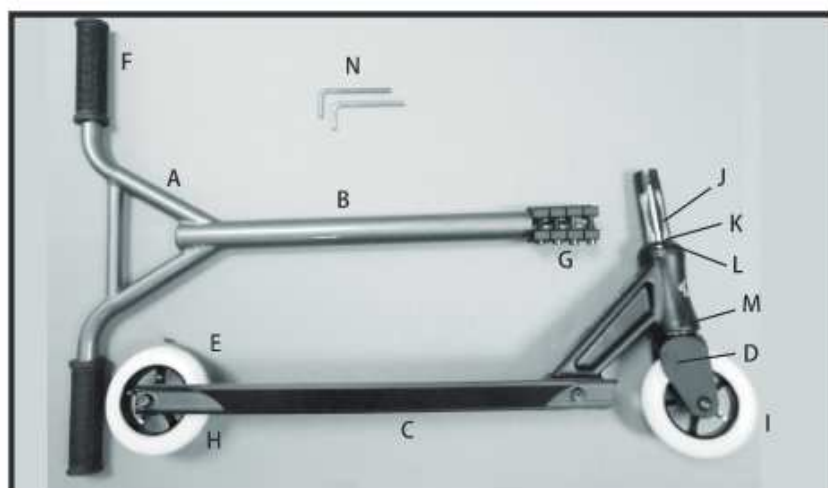
Návod na montáž a použitie.

Blahoželáme Vám ku kúpe tohto produktu.

Prečítajte si prosím pozorne tieto pokyny. Inštrukcie sú neoddeliteľnou súčasťou produktu.

1. Kontrola jednotlivých dielov

Vytiahnite skúter z kartonu a prekontrolujte si všetky jednotlivé diely.

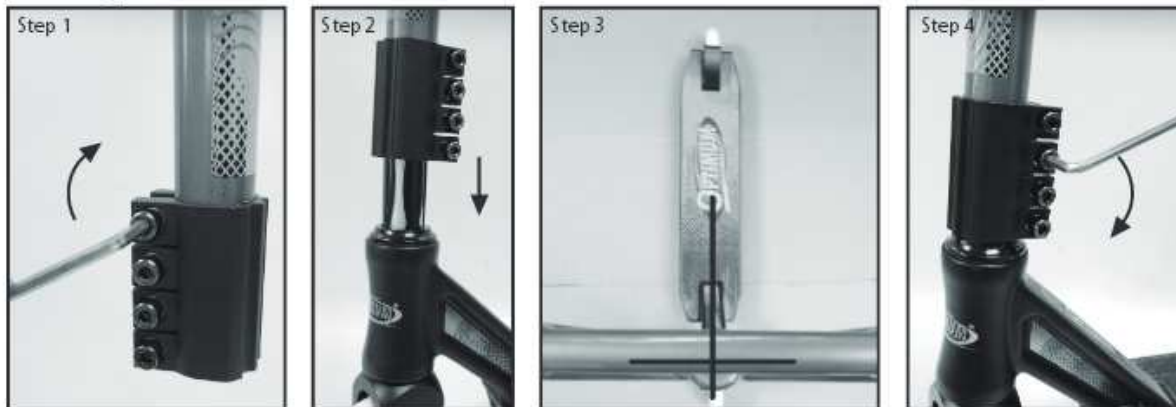


- A) Tyče
- B) Kmeňové tyče
- C) Paluba
- D) Vidlica
- E) Brzda
- F) Rukoväť
- G) Svorka
- H) Zadné koleso
- I) Predné koleso
- J) Kompresná podložka
- K) Krytová objímka

- L) Objímka
- M) Podložka
- N) Imbusový kľúč

Montáž riadiacej tyče

Pokračujeme ďalej v zostavovaní tyče



Krok 1: Posuňte latku na vidlicový systém. Za určitých okolností by ste mali ľahko pootvoriť 4 skrutky s 5mm imbusovým kľúčom.

Krok 2: Uistite sa, že zadná časť klipu je v rovine so zadnou stranou. Posuňte latku úplne dole. Uistite sa, že riadiaca tyč je pevná a zafixovaná.

Krok 3 Predné kolesá musia byť namontované v súlade s palubou a vidlica musí smerovať dopredu. Pridržte kolesá a nastavte latku v pravom uhle na bicykli alebo na palube. Majte všetko v rovnej polohe a utiahnite spodný držiak tak, že riadiaca tyč zostane na svojom mieste.

Krok 4: Potom ľahko zatahnite svorku a tak ďalej pokračujte od spodu, kým nebudú dotiahnuté všetky svorky.

Záverečná kontrola

Skontrolujte, či sú všetky skrutky a matice dotiahnuté a či brzda funguje správne a kolesá sú bezpečne upevnené. Je celkom v poriadku, keď sa koleso hneď rýchlo neotáča. Pod zaťažením sa bude otáčať rýchlejšie.



Údržba a skladovanie.

Na čistenie výrobku používajte suchú alebo vlhkú handričku, nemusíte ju špeciálne čistiť po každom použití. Nevykonávajte žiadne štrukturálne zmeny. Pre vašu vlastnú bezpečnosť používajte iba originálne náhradné diely. Tie môžu pochádzať iba z Hudora. Ak sú diely

poškodené alebo sa vyskytnú ostré hrany, výrobok nesmie byť používaný. Výrobok skladujte na bezpečnom mieste, kde je chránený pred nepriazňou počasia, nemôže byť poškodený a nemôže niekoho zraniť.

Bezpečnostné pokyny

- Skúter je určený len pre použitie jednou osobou
- Používajte skúter iba na plochách, ktoré sú vhodné pre to, to znamená tie, ktoré sú ploché, čisté, suché a používajte skúter tak ďaleko od ostatných účastníkov cestnej premávky ako je to možné. Vyhýbajte sa svahom. Po použití skútra sa môžu zahriať brzdy. Nemali by ste sa ich dotýkať, pokým nevychladnú.
- Buďte vždy ohľaduplný k ostatným.

Pozri diagramy na pravej strane pre správny spôsob, ako zabrániť zablokovaniu brzdy.

- Používajte vhodný ochranný odev pre vašu vlastnú bezpečnosť. Nikdy nepoužívajte skúter bez helmy a ochrany ručného zápästia, lakťov a kolien. Nikdy nepoužívajte skúter bez topánok.

· Nepoužívajte skúter za súmraku, v noci alebo za zníženej viditeľnosti. Nepoužívajte ho na pozemných komunikáciách alebo na svahoch či kopcoch. Vyhnite sa blízkosti schodov a otvorenej vody.

- Skúter nie je vozidlo v zmysle dopravných predpisov. Je určený pre použitie na chodníkoch.

Nepoužívajte skúter ak je poškodený.



Upozornenie:

Jazdenie na skútri môže byť nebezpečné.

Deti mladšie ako 8 rokov môžu jazdiť iba pod dohľadom dospelšej osoby

Maximálne zaťaženie tohoto produktu je 100kg.

Vždy noste odpovedajúce ochranné oblečenie ako chrániče rúk, zápästia a kolien ako aj helmu. Vždy noste pevnú, protišmykovú športovú obuv.

Nevykonávajte žiadne úpravy na vašom skútri, ktoré by mohli obmedziť vašu bezpečnosť

Kontrolujte pravidelne pred štartom ložiská, kolečká, spojovacie elementy a matky, či sú pevne zatiahnuté.

Pravidelná kontrola a údržba zvýši vašu bezpečnosť a životnosť vašeho skútra.

Pred každou jazdou skontrolujte prípadné škody.

Kolesá a ložiská pravidelne kontrolujte a v prípade potreby ich nahraďte

Najčastejšie a najhoršie úrazy sú zlomeniny. Naučte sa najskôr kontrolovať, či spadnete (bez skútra).

Bezpečnosť jazdy na skútri závisí vždy od rýchlosti. Jazdite prosím opatrne a iba tak rýchlo, aby ste vždy mohli zoskočiť bez toho, aby ste sa zranili. Bežať so skútom, alebo naskakovať na rozbehnutý skúter je veľmi nebezpečné. Jazdiť sa musíte učiť pomaly. Keď stratíte kontrolu nad skútom, snažte sa hneď zoskočiť a nečakajte nato, než spadnete.

Vždy dbajte na primeranú rýchlosť. Dbajte na ostatných členov prevádzky a majte na pamäti, že skúter nieje žiadne vozidlo.

Nejazdite v cestnej premávke, alebo na mestských chodníkoch. Používajte váš skúter iba na miestach na to určených, ktoré sú rovné, čisté a suché, ktoré vám umožnia bezpečnosť.

Vyhýbajte sa jazde na mokrej, alebo nerovnej trati. Dbajte na dostatok miesta okolo seba. Nikdy nenechajte skúter nekontrolovateľne jazdiť a vždy dbajte na to, kde s ním budete jazdiť, aby ste sa vyhli zraneniu iných osôb. Maximálna hmotnosť užívateľa je 100 kg. Tento skúter môže používať iba jedna osoba. Nikdy nejazdite v šere, v tme, alebo za zlej viditeľnosti. Vyhýbajte sa schodom a vode. Pri dlhodobom používaní skútra môžu byť brzdy horúce. Prosím, nedotýkajte sa bŕzd po použití skútra, ale nechajte ich vychladnúť. Skúter, ktorý ste si zakúpili spĺňa všetky štandardy kvality. Všetky materiály sú starostlivo vybrané a spolu zostavené. Preto vás upozorňujeme, že neprimerané riadenie, neodborné zaobchádzanie a manipulácia, môžu viesť k poškodeniu výrobku alebo zraneniu, za ktoré nemôžeme brať zodpovednosť.

Kompresný systém



- A) Ochranné viečko
- B) Kompresné púzdro
- C) vidlica
- D) horná matica
- E) nastavovacia tyč spodnej vidlice

Táto zostava musí byť komprimovaná a spoločne pracovať správne. Kompresný systém dáva potrebný tlak, aby pomohli ložiská sedieť na mieste a rovno. Ak je nastavená správne, tento systém umožňuje ložiskám voľne a plynulo otáčať, zatiaľ čo súčasne eliminuje všetky hlavičky, ktoré sa bežne vyskytujú v závitovom štýle náhlavnej súpravy systémov. Vnútorne ložiská sú spotrebný materiál a preto sa budú musieť v priebehu času meniť, aby mohli dostatočne vykonávať svoju funkciu.



Kompresný systém

Hlaveň musí byť stlačená súčasne, aby správne fungovala. Kompresný systém zaisťuje potrebný tlak, takže ložiská sú na správnom mieste. Ak je nastavený správne, umožňuje voľne a plynulo otáčať ložiská. Vnútorne ložiská sú spotrebný materiál a musia sa zmeniť, aby sa dosiahol čo najlepší výkon po dlhšiu dobu.

Montáž

Ak chcete získať čo najlepší výkon, musí byť váš produkt správne zostavený. Nesmie sa

pohybovať tam a späť a nesmie byť príliš voľný, či tesný.

Krok 1:Uvoľnite štyri svorky a odstráňte riadiacu tyč tak, že ju vytiahnete z vidlice. Povoľte prednú nápravu a odstráňte predné koleso.

Krok 2: Umiestnite koniec nastavovacej tyče vo vidlici a vložte imbusový kľúč do nej tak, aby sa nemohla matica otáčať. Teraz nastavte hlaveň. Ak ju chcete ukotviť, otočte v smere hodinových ručičiek, ak ju chcete uvoľniť, zatiahnite proti smeru hodinových ručičiek . Môže sa stať, že po nastavení sa bude ľahko otáčať, no nezabúdajte, že to nieje žiadna "hra " a všetko musí pevne sedieť. Nakoniec zostavte celý skúter dohromady.