

## EXTREM STUNT SCOOTER

Termék száma: 2289

Olvassa el a használati leírást mielőtt hozzákezdene az összeszereléshez. Ezt a sporteszközt mindenképpen egy felnőtt személynek kell összeraknia. Bizonyos képességek szükségesek ezen termék használatához.

Maximális terhelhetőség: 100kg

### **Biztonsági hivatkozás:**

1. Soha ne használja két személy egyidejűleg a rollert, mindig csak 1 ember vezesse a terméket.
2. Csak arra alkalmas, azaz sima, tiszta és száraz felületen használjuk a rollert
3. Emelkedőn felfelé és lefelé; ezen kívül országutakon, autópályán ne vezesse a rollert; intenzívebb használat következtében a fékgumik felmelegednek ne érintse meg őket!!
4. Mindig ügyeljen a közlekedőkre környezetében.
5. Mindig viseljen védőfelszerelést, vagyis megfelelő védősisakot, könyök-, térd- és csuklóvédőt.
6. Soha ne rollerezzon cipő nélkül.
7. Használat előtt mindig ellenőrizni kell a csavarokat indokolt esetben azokat meg is kell húzni.
8. Víz vagy medence közelében ne vezesse a készüléket; és kerülje a rossz látásviszonyok melletti használatot.

### **Használati utasítás:**

A kezdetek kezdetén a balesetveszély a legmagasabb, ezért különösen az elején kell nagyon odafigyelni, vigyázni.

Vezetni ugyanúgy kell, mint hagyományos rollert; a fékezéshez pedig a hátsó kerékre kell lépni.

### **Tisztítás és karbantartás:**

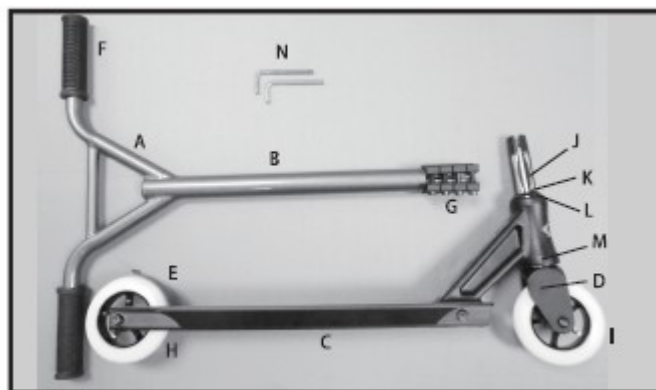
Semmilyen tisztítószer sem szükséges; csak egy száraz, tiszta anyagdarab vagy rongy. Használat előtt és után mindig távolítsuk el a károsodást vagy piszkot. Ellenőrizze a terméket mindig, hogy meglelje időben az elhasználódott, cserélendő részeket. Soha ne változtasson, alakítson semmit a terméken.

Biztos, száraz helyen tárolja a terméket.

### **1. Üzembe helyezés**

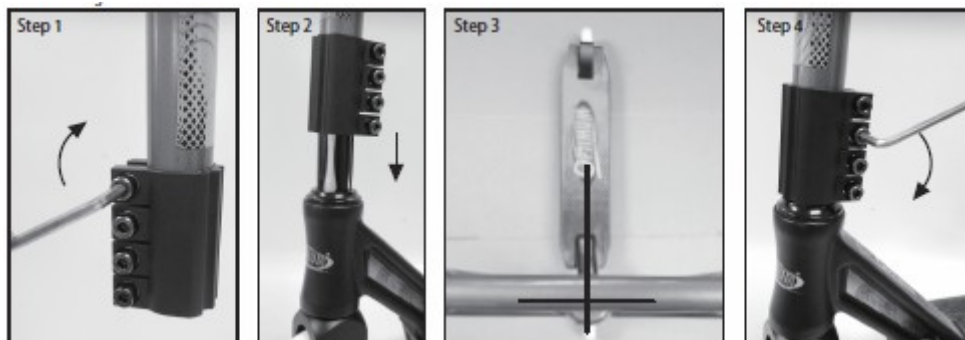
Vegye ki a Rollert a csomagból és ellenőrizze az alkatrészeket.

- A: Kormány
- B: Kormánycső
- C: Fellépő-felület
- D: Villák
- E: Fék
- F: Fogantyúk
- G: Fogók, szorítók
- H: Hátsó kerék
- I: Első kerék
- J: Kompresszion alátét
- K: Headset porfogó
- L: Headset fedél
- M: Headset alsó csésze
- N: Inbusz-kulcsok



## 2. A kormány szerelése:

- Illessze a kormánycsövet a villás-systemre. Meglehet, hogy ehhez a művelethez az alsó 4 csavart kicsit ki kell engedni.
- Győződjön meg róla, hogy a kormányszorító hátsó részén lévő Klipp megfeleljen az iránynak. Ezután tolja a csövet teljesen lefelé, amennyire csak megy, majd bizonyosodjon meg róla, hogy a kormány egyenes, párhuzamos e, mielőtt azt rögzíti.
- Az első kerék pont ugyanúgy kell hogy álljon, mint a fellépő felület (egyenes) és a villának előre kell mutatnia. Az első kereket tartva állítsa be a kormánycsövet derékszögben a kerékkal és a fellépő-felülettel. Rögzítéshez tartsa a kormánycsövet a kerékkal szorosan, majd az alsó Klippet húzza meg annyira, hogy a kormány a helyes pozícióba maradjon.
- Majd húzza meg a felette található szorítót is könnyedén. Ezután kezdjen megint lentről és húzza meg az összes csavart.

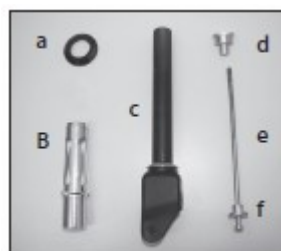


Fontos: a maximális belső erő és szorítás elérése érdekében a kormánycsövet teljesen le/bele kell tolni a villába.

### Headset tömörítési rendszer:

A rendeltetés szerű működéshez a hegesztett headset-et teljesen össze kell nyomni. A tömörítési rendszer megadja a kellő nyomást a csapágyak, hogy a rendes helyre kerüljön. Amennyiben ez rendeltetés szerűen lett összerakva, így lehetővé teszi a csapágyak a szabad mozgást. A belső csapágy egy kellék, amelyet rendszeresen cserélni kell, a legjobb teljesítmény érdekében.

- A: Profogó
- B: Tolóhüvely
- C: Alulméretezett threadless – villa
- D: Felső anya
- E: Állító rudacska
- F: alsó villa csatlakozó



← Zárt csapágy diagram

### **Összeszerelés:**

A legjobb teljesítmény elérése érdekében ezt a rollert a leírtaknak megfelelően kell szerelni. A terméknek nem szabad ide-oda inognia és túl lazának vagy erősnek lenni szerelés után.

- Lazítsa meg a 4 szorítót és távolítsa el a kormányt, úgy hogy a villából kiemeli. Az első tengelyt is lazítsa meg, majd távolítsa el az első kereket.
- Határozza meg a végén a villa kiigazítását és helyezze be az inbuszkulcsot úgy, hogy az anya ne tudjon tovább forogni. Most helyezze be a headset-et, majd az óra járásával egyezően tud rajta lazítani vagy az óra járásával ellenkezően szorítani azaz rögzíteni. A beállítás után a headset-nek könnyedén tekerhetőnek kell lennie, de semmiféle kilengésnek nem szabad lennie, szorosan, stabila kell hogy álljon.



### **3. Végellenőrzés:**

Ellenőrizze a csavarokat és anyákat, a fékrendszert meg a kerekek rögzítését is. Amennyiben a kerekek nem forognak azonnal gyorsan, ne ijedjen meg, ez normális. Terhelés következtében gyorsabb lesz.

